

Hoe geweldig wordt Ronse tegen 2020 met het nieuwe integratiebeleidsplan?

N.a.v. het voorstel tot goedkeuring van het integratiebeleidsplan 2012 – 2014 maakte Open Vld Ronse een grondige analyse van de aangereikte cijfers en de acties die de SP.a CD&V-meerderheid vandaag voorstelt om de doelstellingen van het strategisch plan te realiseren tegen 2020.

“Integratiebeleid, een verhaal van talen, talenten en centen”

- Talen

Vandaag bestaat het aandeel van inwoners met een vreemde origine uit 17,68%

Uit de aangereikte cijfers blijkt dat 35% van de leerlingen in het basisonderwijs het Nederlands niet als huistaal heeft wat leidt tot taalachterstand zowel bij meertalige als generatiekansarme leerlingen.

Het aantal kinderen tussen 0 en 2 jaar uit allochtone en kwetsbare gezinnen stijgen aanzienlijk.

Van de 254 kinderen geboren in 2010 zijn er 102 kinderen met een vreemde herkomst of 40%.

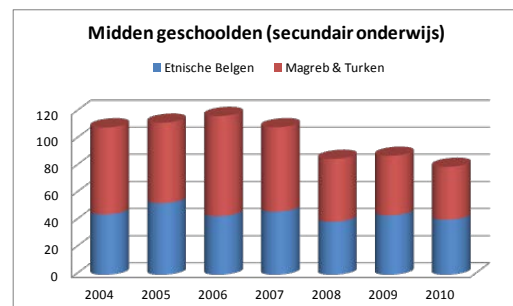
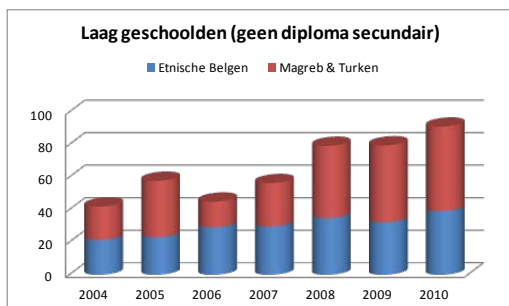
Daarnaast wordt Ronse geconfronteerd met de witte vlucht en witte spreiding. De meer kansrijke en mobiele bevolking trekt weg uit Ronse, de meer kansarme leerlingen blijven.

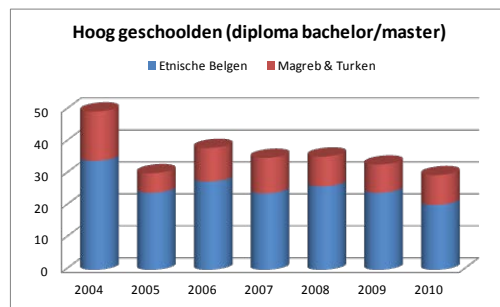
Dit resulteert in het feit dat we met een escalatie zitten van het huidig probleem, tegen 2020 zal Ronse demografisch bestaan uit een verdubbeld aandeel van bewoners levend in een cultuur van vreemde origine en kansarme inwoners uit Wallonië, met de bewezen gevolgen: een taalachterstand in het Nederlands.

Taal is essentieel om deel uit te maken van een gemeenschap, om zo aanspraak te kunnen maken op zijn/haar sociale en economische rechten, maar ook een toegevoegde waarde te hebben door het vervullen van zijn/haar plichten.

- Talenten:

Evolutie van opleidingsniveau



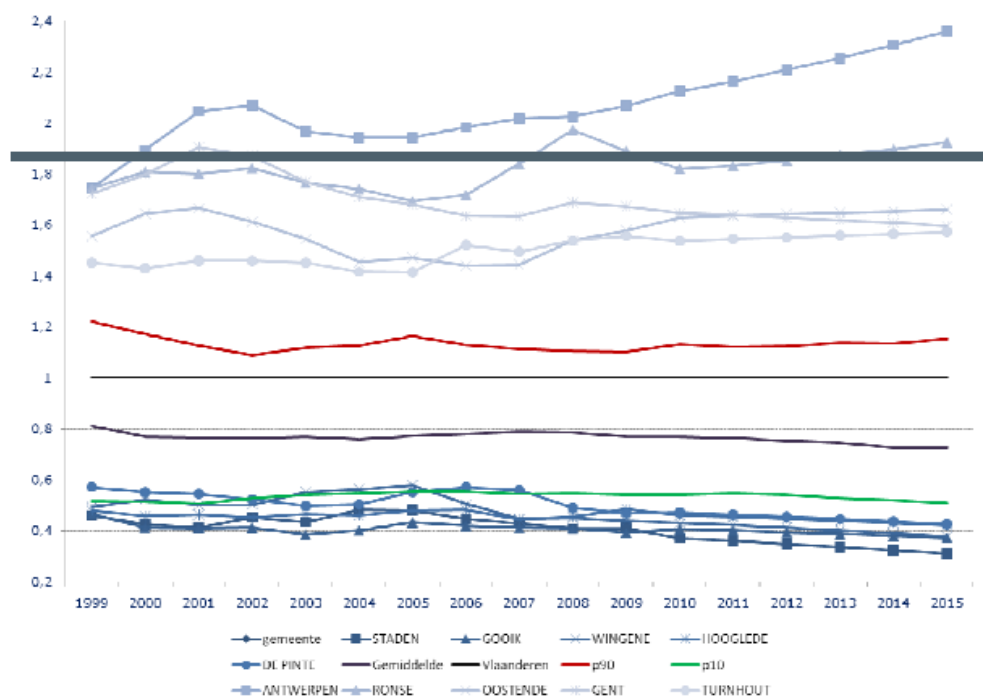


De grafieken spreken voor zich, er is vanaf 2006 een sterke stijging van het aantal laaggeschoolden en een daling van het aantal midden- en hooggeschoolden. Het is net die groep van laaggeschoolde schoolverlaters die vandaag afglijdt naar probleemgedrag en kleine criminaliteit.

In juni 2011 is 39,7% van het totaal aantal werkzoekenden van vreemde origine waarvan de helft laaggeschoold. ongeveer 64% van het totaal aantal werkzoekenden is anderstalig waarvan de helft de kennis van het Nederlands onvoldoende beheerst om werk te vinden of in te stappen in een opleidingsaanbod.

De studie van Vlaams Minister Muylers (Regionale verschillende in arbeidsvraag en arbeidsaanbod) geeft aan dat Ronse maar een geringe daling van het aantal werklozen moet verwachten in tegenstelling tot het Vlaams gemiddelde.

Grafiek 7: Evolutie werkloosheidsverschillen van Vlaamse gemeenten 1999-2015



Bron: IDEA Consult op basis van VDAB-gegevens

- De verslechtering van de situatie in de toekomst van de reeds slecht presterende gemeenten is bevestigd door de prognoses per gemeente. Zo zal de werkloosheidsgraad van Antwerpen, Ronse, Oostende en Turnhout uitgedrukt t.o.v. het Vlaamse gemiddelde, continu stijgen tussen 2010 en 2015. Enkel Gent ziet zijn situatie verbeteren.

Tabel 8: Resultaten prognoses werkloosheidsgraad

	1999	2005	2010	2011	2013	2015	Groei 2010-2015
Vlaanderen	7,3%	8,5%	7,2%	7,1%	6,6%	6,2%	-13,9%
Staden	3,4%	4,1%	2,7%	2,6%	2,2%	1,9%	-29,6%
Gemeenten met laagste werkloosheidsgraad in 2010							
Gooik	3,4%	3,7%	2,9%	2,8%	2,6%	2,3%	-20,7%
Wingene	3,6%	4,9%	3,1%	3,0%	2,7%	2,3%	-25,8%
Boutersem	3,6%	4,4%	3,2%	3,1%	2,9%	2,7%	-15,6%
Hoogijde	3,5%	4,1%	3,3%	3,2%	2,9%	2,6%	-21,2%
Gemeenten met hoogste werkloosheidsgraad in 2010							
Antwerpen	12,7%	16,6%	15,2%	15,3%	15,0%	14,6%	-3,9%
Ronse	12,7%	14,4%	13,1%	13,0%	12,4%	11,9%	-9,2%
Maasmechelen	15,4%	16,0%	13,1%	12,7%	11,1%	9,6%	-26,7%
Genk	14,4%	16,8%	12,6%	12,2%	10,7%	9,2%	-27,0%
Gent	12,6%	14,3%	11,8%	11,6%	10,7%	9,9%	-16,1%
Oostende	11,4%	12,5%	11,7%	11,6%	10,9%	10,3%	-12,0%
Turnhout	10,6%	12,1%	11,0%	10,9%	10,3%	9,8%	-10,9%

Bron: IDEA Consult op basis van VDAB-gegevens

Volgens bovenstaande prognoses zal de werkloosheid in Vlaanderen continu dalen over de geanalyseerde periode (van 7,2% in 2010 tot 6,2% in 2015). Deze continue daling van de werkloosheid is vooral te wijten aan de **positieve prognoses** van het Federaal Planbureau wat de groei van de BNP in Vlaanderen betreft. Zo schat het Federaal Planbureau dat de BNP tussen 2010 en 2011 met 1,9% zal stijgen en dat deze stijging zelfs 2,4% zal bedragen in de periode 2014-2015.

Zoals blijkt uit bovenstaande tabel zal de werkloosheidsgraad volgens onze prognoses in elke gemeente dalen. Er zijn echter grote verschillen tussen gemeenten wat de hoogte van deze daling betreft. Zo blijkt dat de werkloosheidsgraad in alle gemeenten met lage werkloosheidsgraad sterker zal dalen dan gemiddeld in Vlaanderen (kleinste daling in Boutersem met 15,6% en grootste daling in Staden met 29,6%). Wat de gemeenten met hoge werkloosheidsgraad betreft, is de situatie anders. Sommige gemeenten zoals vooral Antwerpen (-3,9%), Ronse (-9,2%) en Turnhout (-10,9%) zullen lagere dalingen kennen van hun werkloosheid ten opzichte van het Vlaamse gemiddelde. Maasmechelen (-26,7%) en Genk (-27%) daarentegen zijn gekenmerkt door zeer sterke dalingen van de werkloosheid t.o.v. de Vlaamse gemiddelde, terwijl Gent (-16%) en Oostende (-12%) ongeveer rond het Vlaamse gemiddelde scoren.

Hieruit kunnen we besluiten indien het gevoerde beleid verder wordt gezet, **dat het potentieel aandeel van anderstaligen/vreemde herkomst/ geboren in een intercultureel gezin (en dus potentiële taalachterstand/lage opleiding/ lage tewerkstellingsgraad) in de werkloosheidscijfers procentueel zullen stijgen** mogelijks zelfs verdubbelen, zonder te spreken over het groeiend aantal vrouwen, wat het resultaat over de efficiëntie van het emancipatiebeleid aantoont.

- Centen:

Tegen 2020 zal de actieve bevolking in Ronse wellicht stagneren (zie tabel studie Muyters), maar door de dalende opleidingsgraad dient geen inkomensverhoging en dus geen extra inkomens voor de stadskas verwacht te worden voor de stad Ronse.

Algemeen Besluit

In het integratiebeleidsplan wordt er concreet heel weinig aandacht besteed aan het specifieke probleem rond de migratie vanuit Wallonië, er wordt m.a.w. met 50% van het probleem niet eens rekening gehouden. Het middellange beleid staat of valt met de generatie die nu tussen 0 en 15 jaar is, en onderwijs naast het gezin zijn daar de enige factoren die de toestand voor een betere integratie kunnen beïnvloeden. Ook hier wordt geen ingrijpend voorstel gedaan dat effectief voor een ommekeer zal kunnen zorgen.

Open Vld Ronse is dan ook van mening, gezien het huidige integratiebeleid **geen betekenisvolle**

verbetering brengt (en zelfs een achteruitgang in de kennis van het Nederlands en dus de kans op tewerkstelling) lijkt de huidige aanpak een maat voor niks. Een drastische en kordate wijziging is dus cruciaal om een verdere vervreemding van een steeds groter wordend deel van onze gemeenschap tegen te gaan. Dus zo geweldig ziet het er niet voor Ronse uit!